

BOLETÍN DE EMPLEO

DATOS DE JÓVENES TRABAJADORES

IV TRIMESTRE 2004



INDICE

	<u>Páginas</u>
INTRODUCCIÓN	3
PANORAMA DEL EMPLEO A NIVEL NACIONAL	4
❑ Datos sobre paro juvenil	5
❑ Datos sobre ocupación juvenil	7
❑ Datos sobre contratación juvenil	10
PANORAMA DEL EMPLEO POR COMUNIDADES AUTÓNOMAS	12
❑ Datos sobre ocupación y paro	13

INTRODUCCIÓN

El presente Boletín forma parte de una serie de boletines sobre empleo que aparecen desde el año 2002 con carácter trimestral, tanto en este formato, como en forma de avance de datos, realizados en el momento en que aparece la información.

El objetivo es mostrar el comportamiento del empleo de manera periódica y exhaustiva, a lo largo de los diferentes trimestres del año. Para ello, vamos a analizar las estadísticas oficiales de la EPA en lo que respecta a ocupación y paro referidos al 4º trimestre de 2004, y los datos acumulados de enero a septiembre del presente año, que ofrece el INEM, en cuanto a las modalidades de contratación. Dichas estadísticas nos muestran los cambios que se van produciendo en materia de empleo para los jóvenes.

El contenido del Boletín de Empleo se divide en dos grandes bloques. En el primero, se analiza en profundidad el tema del desempleo y lo que supone para la población más joven. En el segundo, se muestra cuales son los niveles de contratación relativos al periodo objeto de estudio, así como los diferentes tipos de contrato a los que más recurren las empresas a la hora de emplear a jóvenes y cuales son las diferencias entre estos y los trabajadores de más edad. Pero además, en ambos casos, se analizan las características del empleo tanto a nivel nacional como a nivel de Comunidad Autónoma.

Nota aclaratoria: *la no coincidencia de iguales tramos de edad en las tablas corresponde a la disponibilidad de las fuentes estadísticas.*

PANORAMA DEL EMPLEO A NIVEL NACIONAL

En términos globales, el comportamiento del empleo en nuestro país durante el cuarto trimestre del 2004, nos ofrece, tal y como muestra la tabla adjunta, los siguientes datos: un total de 17.323.300 personas ocupadas, de los que 10.477.000 son hombres y 6.846.400 mujeres, por lo que la población masculina sigue siendo la más numerosa del mercado laboral español. En cuanto a los datos de paro, en general, hay que decir que el número de parados registrados durante el cuarto trimestre de 2004 ascendió a 2.007.100 personas, de las cuales un 56% son mujeres y un 44% hombres; además, en el trimestre objeto de estudio se ha reducido el paro en 24.200 personas. El volumen total de desempleo se mantiene en niveles similares desde hace dos años; y concretamente, en cuanto a las cifras por edades, se observa que, para los mayores de 25 años, se reduce el desempleo; mientras que para los más jóvenes (de 16 a 19 años) se produce un aumento.

Población de 16 años y más, Activos, Ocupados y Parados

	Cuarto trimestre	variación sobre trimestre anterior		variación sobre igual trimestre del año anterior	
		Abs.	%	Abs.	%
AMBOS SEXOS					
Población de 16 años y más	34.474,3	46,0	0,13	188,7	0,55
Activos	19.330,4	58,7	0,30	341,3	1,80
- Ocupados	17.323,3	82,9	0,48	461,3	2,74
- Parados	2.007,1	-24,2	-1,19	-120,0	-5,64
Inactivos	15.143,9	-12,7	-0,08	-152,7	-1,00
Tasa de actividad	56,07	0,10	-	0,69	-
Tasa de paro	10,38	-0,16	-	-0,82	-
VARONES					
Población de 16 años y más	16.736,0	21,5	0,13	88,3	0,53
Activos	11.333,1	-28,5	-0,25	87,8	0,78
- Ocupados	10.477,0	9,5	0,09	153,8	1,49
- Parados	856,1	-38,0	-4,25	-66,0	-7,16
Inactivos	5.403,0	50,0	0,93	0,4	0,01
Tasa de actividad	67,72	-0,26	-	0,17	-
Tasa de paro	7,55	-0,32	-	-0,65	-
MUJERES					
Población de 16 años y más	17.738,3	24,5	0,14	100,4	0,57
Activas	7.997,3	87,2	1,10	253,5	3,27
- Ocupadas	6.846,4	73,4	1,08	307,5	4,70
- Paradas	1.150,9	13,7	1,21	-54,0	-4,48
Inactivas	9.741,0	-62,60	-0,64	-153,1	-1,55
Tasa de actividad	45,09	0,43	-	1,18	-
Tasa de paro	14,39	0,02	-	-1,17	-

Fuente: EPA 4º. TRIM 2004. Valores Absolutos en miles de personas

Datos sobre paro juvenil

Los jóvenes constituyen un porcentaje bastante importante dentro del conjunto de los desempleados. Concretamente, en el cuarto trimestre del presente año el número de parados menores de 35 años ascendió a 1.101.500, por lo que se observa una reducción (51.400) respecto al trimestre pasado. Sin embargo, las estadísticas muestran que los jóvenes siguen siendo el colectivo que mayor número de desempleados aglutina, y que el paro entre las mujeres jóvenes es tan importante como el paro femenino del resto de tramos de edad.

Parados por grupos de edad, sexo y unidad

	Ambos sexos		Hombres		Mujeres	
	Valor absoluto	%	Valor absoluto	%	Valor absoluto	%
Total	2007,1	100,0	856,1	100,0	1.150,9	100,0
De 16 a 19	125,1	6,2	66,3	7,7	58,8	5,1
De 20 a 24	328,9	16,4	148,1	17,3	180,8	15,7
De 25 a 29	353,6	17,6	148,1	17,3	205,4	17,8
De 30 a 34	293,9	14,6	108,8	12,7	185,1	16,1
De 35 a 39	275,3	13,7	104,3	12,2	171,0	14,9
De 40 a 44	209,7	10,4	71,7	8,4	138,0	12,0
De 45 a 49	165,4	8,2	66,9	7,8	98,5	8,6
De 50 a 54	120,1	6,0	58,1	6,8	62,0	5,4
De 55 a 59	89,9	4,5	53,8	6,3	36,1	3,1
De 60 a 64	43,8	2,2	29,4	3,4	14,4	1,2
De 65 a 69	1,1	0,1	0,2	0,0	0,9	0,1
De 70 y más	0,2	0,0	0,2	0,0	0,0	0,0

Fuente: EPA, 4º trim. 2004 (Unidad: en miles de personas)

Por tramos de edad, son los que tienen entre 30 y 34 años, los jóvenes que en mayor medida se encuentran en situación de desempleo, tanto los hombres como las mujeres, mientras que en el tramo de 16 a 19 años, hay menor número de desempleados, tal y como muestra el cuadro anterior.

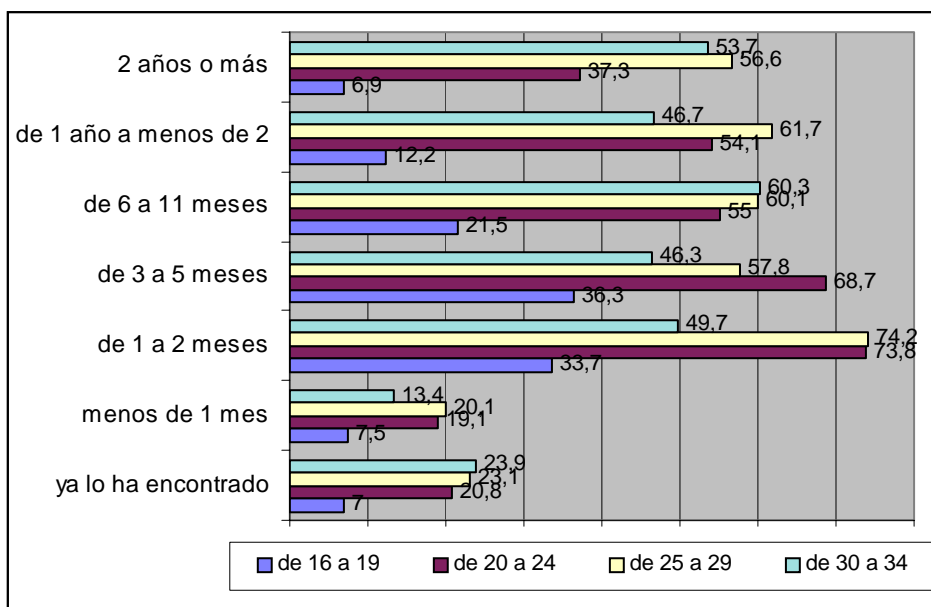
Entre los parados que buscan primer empleo, destacan los jóvenes con edades comprendidas entre 20 y 24 años (tal y como muestra el cuadro de la página siguiente). Y el tiempo medio que tarda un joven en encontrar un puesto de trabajo es, principalmente, superior a los 6 meses e inferior a un año, aunque hay un porcentaje muy alto de jóvenes que tarda más de dos años en encontrar un empleo.

Parados que buscan su primer empleo

	Ambos sexos		Varones		Mujeres	
	Valor absoluto	%	Valor absoluto	%	Valor absoluto	%
Total	278,4	100,0	103,3	100,0	175,0	100,0
De 16 a 19	60,8	21,8	29,9	29,0	30,9	17,6
De 20 a 24	84,8	30,5	33,6	32,5	51,2	29,3
De 25 a 29	68,4	24,6	28,8	27,9	39,6	22,6
De 30 a 34	22,3	8,0	6,3	6,1	16,0	9,1
De 35 a 39	16,5	5,9	1,3	1,3	15,1	8,6
De 40 a 44	8,1	2,9	0,8	0,8	7,3	4,2
De 45 a 49	9,7	3,5	1,6	1,6	8,0	4,6
De 50 a 54	5,0	1,8	0,5	0,5	4,6	2,6
De 55 a 59	2,3	0,8	0,3	0,3	2,0	1,1
De 60 a 64	0,5	0,2	0,1	0,1	0,4	0,2

Fuente: EPA, 4º trim. 2004 (Unidad: en miles de personas)

Tiempo que tardan los jóvenes desempleados en encontrar un empleo



Unidades: miles de personas

Datos sobre ocupación juvenil

El total de jóvenes ocupados durante el cuarto trimestre de 2004 ascendió a 17.323.300, de los cuales más del 17% tienen edades comprendidas entre 16 y 19 años, mientras que el grupo de 20 a 24 es el que mayor número de jóvenes ocupados aglutina. Los hombres siguen siendo, los que consiguen un empleo en mayor medida, para todos los tramos de edad.

Además, las cifras nos muestran que, pese al aumento del número de ocupados jóvenes producido en el año 2004, si se comparan las cifras del cuarto trimestre con las del trimestre anterior en dicho año, se observa una disminución en los niveles de ocupación para todos los grupos de edad joven; esto se refleja en el cuadro adjunto. Por ello, se puede llegar a la conclusión de que las posibilidades de ocupación, para dicho tramo de edad, fueron peores que para los trabajadores de más edad.

Ocupados por sexo, grupo de edad

	TRIMESTRE ACTUAL	variación sobre trimestre anterior en el mismo año		variación sobre igual trimestre del año anterior	
		diferencia	%	diferencia	%
AMBOS SEXOS	17.323,3	82,9	0,48	461,3	2,74
De 16 a 19 años	310,7	-38,6	-11,05	6,5	2,14
De 20 a 24 años	1.370,9	-58,2	-4,07	-23,4	-1,68
De 25 a 54 años	13.740,2	150,8	1,11	419,4	3,15
De 55 años y más	1.901,5	28,9	1,55	58,8	3,19
VARONES	10.477,0	9,5	0,09	153,8	1,49
De 16 a 19 años	210,2	-19,6	-8,53	6,1	2,98
De 20 a 24 años	793,7	-30,3	-3,68	-16,0	-1,98
De 25 a 54 años	8.167,8	49,7	0,61	144,3	1,80
De 55 años y más	1.305,3	9,7	0,75	19,5	1,52
MUJERES	6.846,4	73,4	1,08	307,5	4,70
De 16 a 19 años	100,5	-19,0	-15,89	0,4	0,44
De 20 a 24 años	577,2	-27,9	-4,61	-7,3	-1,26
De 25 a 54 años	5.572,4	101,0	1,85	275,1	5,19
De 55 años y más	596,2	19,3	3,34	39,3	7,06

Fuente: EPA, 4º. trim. 2004 (Unidad: en miles de personas)

Ocupados en los distintos sectores

	TRIMESTRE ACTUAL	variación sobre trimestre anterior en el mismo año		variación sobre igual trimestre del año anterior	
		diferencia	%	diferencia	%
TOTAL OCUPADOS	17.323,3	82,9	0,48	461,3	2,74
Agricultura	909,9	14,5	1,62	-41,9	-4,40
Industria	3.124,0	19,5	0,63	48,6	1,58
Construcción	2.094,1	21,9	1,06	102,2	5,13
Servicios	11.195,2	27,0	0,24	352,4	3,25

Fuente: EPA, 4º. trim. 2004 (Unidad: en miles de personas)

Al realizar un análisis a nivel sectorial, se observa que en el sector servicios se concentra el mayor número de empleados (11.195.200); le sigue a mayor distancia la industria (3.124.000), mientras que hay 2.094.100 empleados, según los datos de la EPA, encuadrados dentro del sector de la construcción. Además, si bien, este sector es uno de los que menor paro presenta, se debe en parte, a la existencia de un mayor movimiento y rotación de sus empleados, y no al hecho de que la contratación efectuada sea la adecuada; dado que es uno de los sectores donde se da una mayor temporalidad y rotación de sus trabajadores.

También, se puede observar como se ha producido una ralentización en la industria española, que está patente al comparar las cifras de otros trimestres, además de una pérdida del número de ocupados en la agricultura.

Por ramas de actividad, podemos ver que del total de personas ocupadas (17.323.300), el 25% son jóvenes, los cuales trabajan principalmente en la rama de comercio; reparación de vehículos de motor, motocicletas, artículos personales y de uso doméstico, mientras que en la industria manufacturera, pese a que hay un volumen de jóvenes ocupados importante, las estadísticas nos muestran que es donde se concentran trabajadores de más edad.

Por tanto, podemos señalar, que los trabajadores jóvenes están ocupados en menor medida que los trabajadores de otros tramos de edad, y tienen mayores, dificultades para encontrar un empleo (véase el gráfico sobre tiempo de búsqueda de empleo), pero además, cuando este se encuentra, es en unas condiciones que poco fomentan la estabilidad de los jóvenes en el mercado de trabajo.

Ocupados por ramas de actividad

	Total de todas las edades	Total jóvenes	De 16 a 19	De 20 a 24	De 25 a 29
Total	17.323,30	4.192,20	310,7	1.370,90	2.510,60
Agricultura, ganadería, caza y selvicultura	853,1	148,30	17,6	53,8	76,9
Pesca	56,8	8,20	0,1	3	5,1
Industrias extractivas	54,9	10,80	1,3	4,4	5,1
Industrias manufactureras	2.966,80	771,40	60,9	258,7	451,8
Producción y distribución de energía eléctrica, gas y agua	102,4	23,20	1	5	17,2
Construcción	2.094,10	599,00	66,8	209,6	322,6
Comercio; reparac. vehic. de motor, motocicl. y ciclom. y artic. personales y de uso doméstico	2.792,30	842,40	81,4	296,7	464,3
Hostelería	1.074,20	293,80	27,1	109,9	156,8
Transporte, almacenamiento y comunicaciones	1.047,10	204,70	6,4	60,1	138,2
Intermediación financiera	411,1	87,10	1	20,5	65,6
Actividades inmobiliarias y de alquiler; servicios empresariales	1.468,90	367,80	10,2	89,9	267,7
Administración pública, defensa y seguridad social obligatoria	1.192,50	156,40	6	43,8	106,6
Educación	1.036,00	167,50	7,8	39,2	120,5
Actividades sanitarias y veterinarias, servicios sociales	1.019,20	198,80	3,9	60	134,9
Otras actividades sociales y de servicios prestados a la comunidad; servicios personales	692,4	214,70	11,6	85,4	117,7
Actividades de los hogares	460,2	98,50	7,8	31	59,7
Organismos extraterritoriales	1,4	-	-	-	-

Fuente: EPA, 4º. trim. 2004 (Unidad: en miles de personas)

Datos sobre contratación juvenil

Concretamente, el número de contratos acumulados de enero a diciembre de 2004, ha ascendido a 10.764.317 para los jóvenes menores de 35, de estos contratos realizados, la mayoría corresponden a los firmados por hombres (56%).

La contratación indefinida es la modalidad contractual menos utilizada, en comparación con la modalidad temporal, que es a la que se recurre en mayor medida, aglutinando a más del 90% de la contratación.

Por tipos, observamos que el número de Contratos Indefinidos Ordinarios hasta el mes de diciembre ascendió a 310.477 contratos destinados a menores de 35 años.

El total de Contratos Indefinidos de Fomento del Empleo ascendió a 170.936, firmados por jóvenes menores de 35 años. Esta modalidad supone un porcentaje de utilización bastante inferior (1,98%) respecto al resto de modalidades de contratación.

Los contratos más numerosos son los temporales, como viene siendo habitual en todos los trimestres analizados; alcanzando cifras cercanas al 90%. Y dentro de este apartado son los contratos por circunstancias de la producción y los de por obra o servicio a los que más se recurre a la hora de contratar a los jóvenes.

Los Eventuales por Circunstancias de la producción representan el 43,53% de la contratación realizada a jóvenes menores de 35 años, es decir, en lo que va de año, se efectuaron 4.806.247 contratos destinados a este tramo de edad, dato nada sorprendente, dado que se trata de la modalidad contractual más utilizada a lo largo del año.

La segunda modalidad que con más frecuencia se utiliza entre los jóvenes menores de 35 son los Contratos por Obra y Servicio, cuya cifra alcanzó a unos 3.900.815 jóvenes. De ellos, más del 60% se destinaron a hombres de dicho tramo de edad.

Los contratos formativos y los de prácticas no tienen especial incidencia sobre el total de la contratación (2% y 1%, respectivamente), así como otras modalidades, entre las que se encuentran los realizados a minusválidos, tanto indefinidos como temporales, y el contrato de relevo, como se muestra en el cuadro adjunto.

Modalidades de contratación a nivel nacional

	Total jóvenes	<20 Años	Entre 20 y 24	Entre 25 y 29	Entre 30 y 34
INDEFINIDO ORDINARIO	310.477	21.551	73.393	113.701	101.832
INDEFINIDO FOMENTO EMPLEO	170.936	15.260	54.063	64.271	37.342
MINUSVALIDOS	3.741	180	817	1.406	1.338
OBRA O SERVICIO	3.900.815	402.759	1.280.409	1.290.517	927.130
EVENTUAL CIRCUNSTANCIAS DE LA PRODUCCION	4.806.247	603.719	1.707.266	1.495.541	999.721
INTERINIDAD	771.612	50.045	261.303	280.996	179.268
TEMPORAL MINUSVALIDOS	5.408	301	1.353	1.938	1.816
TEMP. DE INSERCIÓN	36.536	3.478	10.992	13.585	8.481
RELEVO	11.989	351	3.239	5.294	3.105
JUBILACION PARCIAL	0				
SUST. JUBILACION 64 AÑOS	909	37	208	343	321
PRACTICAS	84.665	7.367	43.500	30.217	3.581
FORMACION	115.912	89.848	20.016	3.054	2.994
OTROS CONTRATOS	98.900	6.950	24.009	34.512	33.429
TOTAL CONTRATOS INICIALES	10.318.147	1.201.846	3.480.568	3.335.375	2.300.358
CONVERTIDOS EN INDEFINIDOS	446.170	27.225	133.927	173.909	111.109
TOTAL CONTRATOS	10.764.317	1.229.071	3.614.495	3.509.284	2.411.467

Fuente: INEM. Datos acumulados a Diciembre de 2004

Evolución de la contratación (todas las edades)

	AÑO 2003		AÑO 2004		VARIACION ANUAL			
	DATOS		DATOS		DATOS MENSUALES		DATOS ANUALES	
	MENSUALES	ACUMULADOS	MENSUALES	ACUMULADOS	ABSOLUTA	RELATIVA	ABSOLUTA	RELATIVA
ENERO	1.355.698	1.355.698	1.390.153	1.390.153	34.455	2,54%	34.455	2,54%
FEBRERO	1.197.509	2.553.207	1.382.830	2.772.983	185.321	15,48%	219.776	8,61%
MARZO	1.127.638	3.680.845	1.420.641	4.193.624	293.003	25,98%	512.779	13,93%
ABRIL	1.052.755	4.733.600	1.256.809	5.450.433	204.054	19,38%	716.833	15,14%
MAYO	1.196.038	5.929.638	1.278.684	6.729.117	82.646	6,91%	799.479	13,48%
JUNIO	1.199.220	7.128.858	1.391.623	8.120.740	192.403	16,04%	991.882	13,91%
JULIO	1.301.862	8.430.720	1.486.989	9.607.729	185.127	14,22%	1.177.009	12,25%
AGOSTO	970.553	9.401.273	1.125.142	10.732.871	154.589	15,93%	1.331.598	12,41%
SEPTIEMBRE	1.283.644	10.684.917	1.475.755	12.208.626	192.111	14,97%	1.523.709	12,48%
OCTUBRE	1.557.842	12.242.759	1.472.055	13.680.681	-85.787	-5,83%	1.437.928	10,51%
NOVIEMBRE	1.288.834	13.531.593	1.446.781	15.127.462	157.947	10,92%	1.595.869	10,55%
DECEMBRE	1.136.470	14.668.063	1.223.322	16.350.784	86.852	7,10%	1.682.721	10,29%

Fuente: INEM. Datos acumulados a Diciembre de 2004

PANORAMA DEL EMPLEO POR COMUNIDADES AUTÓNOMAS

Si se realiza una comparativa del empleo durante el cuarto trimestre con el tercero del presente año 2004, notaremos un ligero aumento del número de ocupados, del 0,48%, a nivel nacional.

Sin embargo, para la mayoría de las comunidades autónomas, se ha producido un descenso, como es el caso de las Islas Baleares, (con 25.000 ocupados menos que en el trimestre anterior), cuyo volumen de ocupación ha descendido de manera importante. La tasa de actividad en dicha Comunidad es del 60,32%. Otras comunidades autónomas donde también ha descendido la ocupación son Cantabria, donde se registraron casi 6.000 ocupados menos que en el trimestre anterior, Asturias con 8.400 ocupados menos, Aragón con 5.800 menos y Extremadura, donde disminuyó casi un 3% la ocupación.

Número de ocupados por CC.AA.

	Trimestre actual	Variación sobre el trimestre anterior		Variación sobre igual trimestre del año anterior	
		Diferencia	Porcentaje	Diferencia	Porcentaje
TOTAL	17.323,3	82,9	0,48	461,3	2,74
Andalucía	2.750,3	63,8	2,37	135,2	5,17
Aragón	501,4	-5,8	-1,14	12,4	2,53
Asturias (Principado de)	383,5	-9,4	-2,39	-13,5	-3,39
Baleares (Illes)	398,4	-25,2	-5,95	14,0	3,64
Canarias	799,3	12,5	1,58	14,0	1,78
Cantabria	216,7	-5,9	-2,64	-3,0	-1,38
Castilla y León	971,6	-8,9	-0,91	30,1	3,20
Castilla-La Mancha	684,6	-0,2	-0,03	18,0	2,70
Cataluña	2.900,6	-20,1	-0,69	10,9	0,38
Comunidad Valenciana	1.884,1	43,4	2,36	64,6	3,55
Extremadura	387,1	-8,3	-2,10	11,4	3,03
Galicia	1.142,2	13,8	1,22	37,4	3,38
Madrid (Comunidad de)	2.465,1	20,6	0,84	89,5	3,38
Murcia (Región de)	494,9	-0,5	-0,11	13,4	3,77
Navarra (Comunidad Foral de)	250,4	0,6	0,25	7,8	2,79
País Vasco	918,9	8,6	0,94	8,5	0,93
Rioja (La)	122,6	3,5	2,96	9,8	8,71
Ceuta	27,4	0,8	2,98	0,1	0,40
Melilla	24,3	-0,5	-1,97	0,7	3,18

Fuente: EPA, 4º trim. 2004 (Unidad: miles de personas, salvo en los porcentajes)

Sin embargo, en cuanto al número de parados, hay que señalar que el paro ha crecido en casi la mitad de nuestras comunidades autónomas, e incluso en algunas de ellas, y dependiendo del periodo de que se trate, el volumen de nuevos parados ha sido importante.

Si comparásemos las cifras de paro del cuarto trimestre con el tercero del presente año, observaremos que se ha producido un aumento significativo en la Comunidad Cantabra por encima del 22%, alcanzando la cifra de 5.000 desempleados. Así como, en las comunidades de Aragón (12,19%), Extremadura (8,60%), Asturias y Baleares con un 10%, respectivamente, Castilla – la Mancha con un 13% de aumento del paro y Castilla y León y Madrid, con un 8% cada una de esas autonomías.

Número de parados por CC.AA.

	Trimestre	Variación sobre el		Variación sobre igual		
		actual	trimestre anterior		trimestre del año anterior	
			Diferencia	Porcentaje	Diferencia	Porcentaje
TOTAL	2007,1	-24,2	-1,19	-120,0	-5,64	
Andalucía	523,5	-38,1	-6,79	-68,7	-11,61	
Aragón	27,9	3,0	12,19	-4,4	-13,58	
Asturias (Principado de)	44,4	4,2	10,48	0,1	0,21	
Baleares (Iles)	32,6	3,1	10,68	-7,1	-17,95	
Canarias	93,9	-6,7	-6,66	-14,2	-13,13	
Cantabria	27,5	5,0	22,25	2,2	8,65	
Castilla y León	112,0	8,6	8,31	-3,3	-2,88	
Castilla-La Mancha	75,0	8,6	13,01	4,2	5,98	
Cataluña	281,1	-5,6	-1,94	-1,3	-0,46	
Comunidad Valenciana	202,8	-16,9	-7,67	-4,3	-2,07	
Extremadura	82,2	6,5	8,60	4,7	6,00	
Galicia	163,3	-1,5	-0,91	-8,4	-4,89	
Madrid (Comunidad de)	175,1	13,1	8,10	-3,8	-2,13	
Murcia (Región de)	53,2	-3,2	-5,74	-3,2	-5,72	
Navarra (Comunidad Foral de)	12,3	0,5	4,43	-2,9	-19,5	
País Vasco	89,3	-1,9	-2,13	-4,3	-4,58	
Rioja (La)	5,9	-0,9	-13,06	-1,6	()	
Ceuta	1,8	-0,1	-6,67	-1,1	()	
Melilla	3,3	-2,0	-37,98	-2,5	()	

Fuente: EPA, 4º trim. 2004 (Unidad: miles de personas, salvo en los porcentajes)

Los datos inferiores a 5.000 están sujetos a fuertes variaciones, debidas al error de muestreo, y los porcentajes de variación calculados a partir de cifras pequeñas con elevados errores de muestreo no son significativos

Datos de ocupación y paro

Los valores absolutos de esta tabla aparecen en miles de personas, mientras que las tasas se refieren a porcentajes

	Ambos sexos				Varones				Mujeres			
	Ocupados	Parados	Tasa actividad	Tasa paro	Ocupados	Parados	Tasa actividad	Tasa paro	Ocupadas	Paradas	Tasa actividad	Tasa paro
TOTAL	17.323,3	2.007,1	56,07	10,38	10.477,0	856,1	67,72	7,55	6.846,4	1.150,9	45,09	14,39
Andalucía	2.750,3	523,5	54,09	15,99	1.765,7	231,7	67,86	11,60	984,6	291,8	41,06	22,86
Almería	235,9	23,7	60,94	9,12	145,8	8,3	73,75	5,36	90,1	15,4	48,62	14,61
Cádiz	387,8	105,1	54,40	21,32	260,8	49,0	68,82	15,81	127,1	56,1	40,18	30,64
Córdoba	277,0	72,9	56,24	20,83	180,8	29,8	69,54	14,14	96,2	43,1	43,62	30,95
Granada	297,9	31,7	49,07	9,63	190,5	14,9	63,34	7,26	107,4	16,8	35,75	13,55
Huelva	153,4	32,5	49,52	17,49	100,9	13,9	63,72	12,11	52,5	18,6	36,42	26,17
Jaén	218,4	49,3	50,93	18,40	143,4	19,7	64,12	12,08	75,0	29,6	38,55	28,26
Málaga	528,5	80,2	53,71	13,18	327,8	39,9	67,85	10,84	200,6	40,4	40,75	16,75
Sevilla	651,4	128,1	56,00	16,43	415,7	56,3	69,33	11,93	235,8	71,8	43,24	23,34
Aragón	501,4	27,9	53,39	5,27	304,2	11,9	65,14	3,77	197,3	16,0	42,14	7,50
Huesca	83,5	4,7	50,91	5,28	50,0	1,5	61,24	3,00	33,6	3,1	41,17	8,49
Teruel	49,8	2,4	45,47	4,57	32,1	0,4	56,71	1,25	17,7	2,0	34,28	10,03
Zaragoza	368,1	20,9	55,30	5,37	222,1	10,0	67,50	4,29	146,0	10,9	43,63	6,96
Asturias	383,5	44,4	46,56	10,37	233,9	17,4	57,75	6,94	149,6	26,9	36,49	15,24
Baleares	398,4	32,6	60,32	7,57	232,8	15,1	70,43	6,09	165,5	17,5	50,51	9,58
Canarias	799,3	93,9	58,05	10,51	483,5	42,7	68,71	8,12	315,8	51,2	47,49	13,94
Palmas (Las)	418,7	47,4	58,48	10,16	254,1	22,2	68,87	8,03	164,6	25,2	47,95	13,26
Sta.C.Tenerife	380,6	46,6	57,58	10,90	229,4	20,5	68,52	8,22	151,2	26,0	47,00	14,67
Cantabria	216,7	27,5	53,23	11,25	133,5	12,8	66,02	8,73	83,2	14,7	41,27	15,02
Cast.y León	971,6	112,0	51,59	10,33	613,5	39,9	63,48	6,10	358,0	72,1	40,16	16,76
Ávila	62,1	5,9	49,29	8,70	40,5	2,8	62,22	6,49	21,6	3,1	36,13	12,59
Burgos	143,5	11,4	53,48	7,35	90,2	4,0	64,48	4,25	53,3	7,4	42,28	12,18
León	181,4	17,1	45,46	8,63	111,6	7,1	57,00	5,95	69,8	10,1	34,95	12,62
Palencia	67,6	5,1	49,63	6,95	44,6	2,1	64,16	4,47	23,1	3,0	35,29	11,40
Salamanca	137,3	22,6	53,97	14,12	84,0	7,5	63,46	8,21	53,3	15,1	44,97	22,04
Segovia	65,9	5,1	58,11	7,17	41,6	2,1	70,13	4,77	24,2	3,0	45,57	11,01
Soria	38,9	1,2	51,77	3,01	24,3	0,2	63,01	0,96	14,6	1,0	40,39	6,26
Valladolid	209,8	35,7	58,05	14,56	134,1	11,1	70,44	7,66	75,7	24,6	46,28	24,54
Zamora	65,1	7,9	42,68	10,78	42,6	3,0	56,19	6,53	22,5	4,9	30,48	17,85
Cast- Mancha	684,6	75,0	52,66	9,88	447,8	26,9	66,53	5,66	236,8	48,1	39,08	16,90
Albacete	145,6	16,7	55,35	10,28	92,6	5,5	68,03	5,63	53,0	11,2	43,07	17,38
Ciudad Real	173,7	23,4	50,83	11,87	114,8	8,6	65,68	6,99	58,9	14,8	36,87	20,05

(Continuación).

Quenca	71,3	7,2	47,42	9,13	48,5	3,4	62,90	6,63	22,8	3,7	32,01	14,00
Guadalajara	79,0	5,6	55,17	6,62	51,1	2,1	68,26	3,95	28,0	3,5	41,67	11,12
Toledo	214,9	22,2	53,55	9,35	140,8	7,2	67,03	4,85	74,0	15,0	40,14	16,84
Cataluña	2900,6	281,1	59,52	8,84	1683,1	121,2	69,55	6,72	1217,5	159,9	50,06	11,61
Barcelona	2145,3	230,2	59,23	9,69	1239,0	99,4	69,52	7,42	906,3	130,8	49,72	12,62
Girona	301,7	22,0	65,72	6,79	171,5	8,4	73,47	4,65	130,2	13,6	58,05	9,47
Lleida	162,7	7,8	54,98	4,55	98,7	3,6	64,32	3,54	64,0	4,1	45,14	6,07
Tarragona	290,9	21,2	58,64	6,79	173,8	9,9	69,30	5,37	117,0	11,3	48,05	8,84
C.Valenciana	1884,1	202,8	58,66	9,72	1124,4	86,6	69,94	7,15	759,6	116,2	47,96	13,27
Alicante	683,5	80,6	58,94	10,55	408,5	34,5	70,29	7,80	275,0	46,1	48,20	14,36
Castellón	214,3	13,8	56,45	6,04	130,5	5,6	68,66	4,12	83,8	8,2	44,69	8,89
Valencia	986,2	108,4	58,94	9,90	585,4	46,5	69,98	7,35	400,8	62,0	48,50	13,39
Extremadura	387,1	82,2	52,29	17,51	252,7	34,8	65,02	12,09	134,4	47,4	39,93	26,08
Badajoz	233,0	59,4	53,77	20,30	156,3	26,4	67,65	14,43	76,7	33,0	40,09	30,08
Cáceres	154,1	22,8	50,00	12,90	96,4	8,4	60,89	8,02	57,7	14,4	39,69	20,00
Galicia	1142,2	163,3	54,66	12,51	667,7	65,3	64,40	8,91	474,5	98,0	45,79	17,11
Coruña (A)	474,3	70,5	55,85	12,94	275,2	27,8	65,10	9,17	199,2	42,8	47,42	17,67
Lugo	151,8	10,9	51,75	6,70	89,4	3,3	62,78	3,54	62,3	7,6	41,98	10,89
Ourense	127,6	18,1	47,90	12,42	73,5	6,8	55,36	8,47	54,1	11,3	41,10	17,27
Pontevedra	388,5	63,8	56,94	14,10	229,6	27,4	67,62	10,68	158,9	36,3	47,13	18,60
Madrid	2465,1	175,1	58,43	6,63	1415,1	75,6	69,42	5,07	1050,0	99,5	48,48	8,66
Murcia	494,9	53,2	57,26	9,71	313,9	22,0	71,28	6,55	181,0	31,2	43,67	14,71
Navarra	250,4	12,3	57,03	4,68	150,6	5,3	68,54	3,41	99,9	7,0	45,81	6,52
País Vasco	918,9	89,3	56,44	8,86	544,0	40,8	67,68	6,97	374,8	48,5	45,90	11,46
Álava	139,4	13,8	61,04	8,98	81,6	5,1	68,48	5,91	57,9	8,6	53,47	12,99
Guipúzcoa	309,8	20,7	57,48	6,25	185,2	9,7	68,90	4,99	124,6	10,9	46,41	8,06
Vizcaya	469,7	54,9	54,61	10,46	277,3	25,9	66,69	8,55	192,3	28,9	43,75	13,07
La Rioja	122,6	5,9	55,55	4,57	75,1	3,2	68,47	4,05	47,5	2,7	42,93	5,37
Ceuta	27,4	1,8	47,94	6,32	20,2	1,3	64,97	6,07	7,2	0,5	27,70	6,99
Melilla	24,3	3,3	52,37	11,91	15,3	1,7	64,32	10,03	9,0	1,6	40,33	14,95

Fuente: EPA, 4º trim. 2004

Nota aclaratoria: Los datos aquí presentados, corresponden al Avance de datos ofrecido por el MTAS. Hasta el momento no tenemos todavía datos desagregados por edades a nivel de Comunidad Autónoma.