



Introducción

El objetivo de este Boletín es mostrar el comportamiento del mercado de trabajo, con los datos que ofrece la EPA del tercer trimestre sobre jóvenes. Para ello, hemos analizado las estadísticas relativas a ocupación y paro, que nos muestran los cambios que se van produciendo en materia de empleo para los jóvenes.

Por tanto, el contenido del Boletín de Empleo continúa girando en torno a dos grandes bloques mercado de trabajo y desempleo, que hoy más que nunca necesitan ser analizados en profundidad, debido a la actual coyuntura económica y al incremento notable del paro. Por ese motivo, os presentamos unos datos pormenorizados, como por ejemplo, cuánto tiempo se tarda en encontrar un empleo. También, se muestra cuáles son los niveles de contratación relativos al periodo objeto de estudio, así como los diferentes tipos de contrato a los que más recurren las empresas. Variables todas ellas, que esperamos sean de mucha utilidad.



Panorama del empleo a nivel nacional

Datos globales

Así pues, como valoración global de los datos sobre desempleo podemos decir que este continúa en ascenso, pues casi se alcanzan los cinco millones de personas desempleadas. Esto es debido a que el volumen de empleo está experimentando una caída desde hace años; y concretamente, en este trimestre, tal y como ocurrió en el anterior, se puede apre-

ciar que continúa el descenso, al comparar estas cifras con las del mismo trimestre del año anterior.

Si además, hacemos un análisis de datos por edades, observaremos que el desempleo para los más jóvenes (de 16 a 19 años) continúa en la misma tendencia, durante el periodo objeto de estudio.

Datos sobre paro juvenil

Tal y como se puede apreciar en las tablas que se muestran a continuación, los jóvenes constituyen un colectivo muy castigado por el desempleo.

Por lo que no sólo se mantiene la tendencia de que los jóvenes son el grupo de edad con mayor volumen de desempleados sino que además el desempleo juvenil crece con más rapidez que el del resto de tramos de edad.

Parados por sexo y grupo de edad					
	Trimestre actual	Variación sobre el trimestre anterior		Variación sobre igual trimestre del año anterior	
		Diferencia	Porcentaje	Diferencia	Porcentaje
AMBOS SEXOS <i>de todas las edades</i>	4.978,3	144,7	2,99	403,6	8,82
De 16 a 19 años	236,1	17,1	7,81	-6,2	-2,58
De 20 a 24 años	681,8	14,2	2,13	63,4	10,25
VARONES <i>de todas las edades</i>	2.674,0	65,8	2,52	193,8	7,81
De 16 a 19 años	135,4	11,5	9,26	-1,7	-1,27
De 20 a 24 años	362,9	-1,6	-0,43	29,3	8,77
MUJERES <i>de todas las edades</i>	2.304,4	78,8	3,54	209,8	10,02
De 16 a 19 años	100,7	5,6	5,92	-4,5	-4,28
De 20 a 24 años	318,9	15,8	5,21	34,1	11,98

FUENTE: EPA, 3º trimestre de 2011. (Unidades: Miles de personas y porcentajes)

También, por edades se observa que los jóvenes de entre 30 y 34 años son quienes en mayor medida se encuentran en situación de desempleo, mientras que los jóvenes de 16 a 19 años representan un menor número de desempleados, (que no de tasa de paro), esto es debido a que muchos de ellos han decidido continuar con sus estudios.

En el 3er. trimestre del presente año el número de parados menores de 35 años ascendió a 1.960.500 personas, lo que significa que se ha doblado la cifra con respecto al mismo trimestre del año 2006 (donde se registraron 1.051.700 jóvenes en situación de desempleo hace 5 años)

Pero ¿por qué la tasa es mayor, para este grupo de edad, si el número de desempleados es menor? La tasa de desempleo se calcula como el número de desempleados dividido por la población activa, y se expresa en forma de porcentaje. Es decir, no es una proporción entre el total de la gente desempleada y el total de la población, sino el de aquella que se denomina "económicamente activa". De ahí la diferencia entre los valores absolutos y los relativos.

Tasas de paro por sexo y grupo de edad

	Ambos sexos		Varones		Mujeres	
	2011 TIII	2011 TII	2011 TIII	2011 TII	2011 TIII	2011 TII
Total todas las edades	21,52	20,89	21,04	20,58	22,1	21,27
De 16 a 19 años	60,49	62,58	61,22	64,05	59,53	60,76
De 20 a 24 años	42,3	42,46	43,36	44,44	41,15	40,3
De 25 a 29 años	26,44	26,06	27,23	26,72	25,56	25,33
De 30 a 34 años	21,35	21,43	21,38	20,9	21,31	22,04

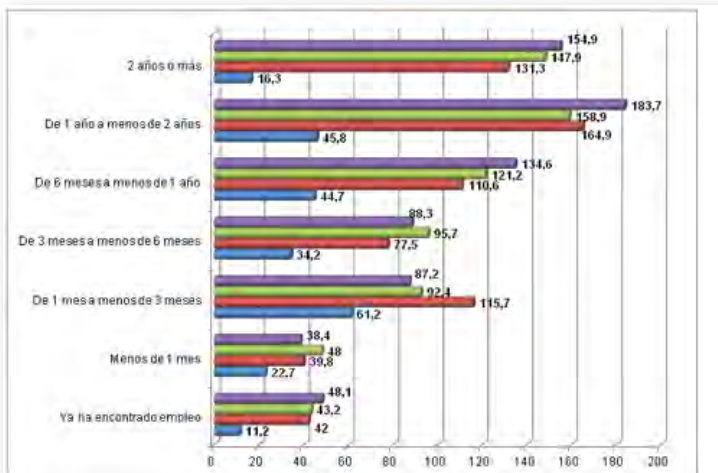
FUENTE: EPA, 3º trimestre de 2011. (Unidades: en porcentajes)

Por otra parte, entre los parados que buscan su primer empleo, destacan el grupo de jóvenes menores de 24 años, que asciende a 319.100. Además, hay que señalar que a los jóvenes se les pide muchas veces que tengan experiencia en determinados puestos de trabajo, y esta cualidad sólo se adquiere con los años desempeñando un empleo.

Y es que los jóvenes menores de 25 años son los que se están encontrando con mayores dificultades de acceso al mercado de trabajo, alcanzando la tasa de desempleo para los que tienen entre 16 y 19 años la cifra del 60,49% y la tasa de los jóvenes de entre 20 y 24 años 42,30%.

No olvidemos que el número de parados de larga duración (incluyendo todas las edades) se incrementó en 40.700 personas, el 1,96%, con respecto al mismo trimestre del año anterior, mientras que en lo que va de año ha subido en 245.300, el 13,11% más.

Parados por tiempo de búsqueda de empleo y grupo de edad



FUENTE: EPA, 3er. trimestre de 2011. (Unidades: miles de personas)

Por sectores, el de los servicios registró el mayor aumento del desempleo entre julio y septiembre al crecer en 45.900 personas y sumar 1.477.600 desempleados, seguido de la construcción, con 26.000 parados más hasta los 455.500, y la agricultura con un aumento de 7.400 desempleados y un total de 252.000 parados. Por el contrario, el paro descendió en la industria en 23.400 personas, hasta alcanzar los 217.800 desempleados. Esto se debe a que sólo los mercados exteriores son los que mueven la economía, dado que el consumo interno no tira. Es por ello que las empresas que exportan son las que aumentan su producción y por tanto las que mayores oportunidades tienen de generar empleo.

Sin embargo hay un dato muy preocupante socialmente y es el que tiene que ver con el número de hogares con todos sus miembros activos en paro. Pues hay 1.425.200 hogares donde ningún miembro trabaja, lo que ha supuesto un aumento en 57.700 hogares más que en el trimestre anterior, mientras que aquellos en los que todos sus integrantes están ocupados se sitúa en 9.058.300, tras descender en 102.700.

Esto significa que dichos hogares son cada vez más pobres, lo que ensombrece las perspectivas de futuro de estos jóvenes que no tienen trabajo, y en definitiva la de muchos jóvenes de nuestro país, ya que quizá muchos de ellos no puedan plantearse unos estudios pues necesitan sacar a su familia adelante aunque sea en trabajos precarios. La precariedad

Probabilidad de SALIR DEL PARO

MENOR PROBABILIDAD	MAYOR PROBABILIDAD
Mujeres y beneficiarios de prestaciones asistenciales	Desempleados que tienen mayor nivel de estudios
Los parados de mayor edad	Mayor amplitud en el ámbito de la demanda
Mayor duración de la demanda o parados de larga duración	Extranjeros o jóvenes, siempre con mayor nivel de formación

Datos sobre ocupación juvenil

Si tenemos en cuenta a toda la población, observaremos que la ocupación disminuyó en 146.800 personas entre julio y septiembre hasta los 18.156.300 ocupados.

También, ha descendido la ocupación de los jóvenes con edades comprendidas entre los 25 y 29 años. Mientras que ha aumentado la ocupación de los jóvenes menores de 25 años casi un 20% respecto al trimestre anterior.

Ocupados jóvenes por tramos de edad

	Trimestre actual	Variación sobre el trimestre anterior		Variación sobre igual trimestre del año anterior	
		Diferencia	Porcentaje	Diferencia	Porcentaje
Ambos sexos	18.303,0	151,4	0,83	-173,8	-0,94
De 16 a 19 años	131,0	16,0	13,91	-23,8	-15,39
De 20 a 24 años	904,8	-23,7	-2,55	-140,3	-13,42
De 25 a 29 años	2.008,3	22,9	1,15	-147,9	-6,86
De 30 a 34 años	2.755,7	0,4	0,01	-106,5	-3,72

FUENTE: EPA, 3º trimestre de 2011. (Unidades: Miles de personas y porcentaje)

El total de jóvenes ocupados durante el tercer trimestre de 2011 ascendió a 5.760.800.

El grupo de 30 a 35 años es el que mayor número de jóvenes ocupados aglutina (2.708.200), sin embargo han sufrido un descenso del 1,72% respecto al trimestre anterior.

Por ramas de actividad, observamos que del total de personas jóvenes ocupadas estas trabajan principalmente en la rama de comercio, reparación de vehículos de motor, motocicletas, artículos personales y de uso doméstico, así como actividades sanitarias y servicios sociales. Mientras que en la industria manufacturera, pese a que hay un volumen de jóvenes ocupados importante, las estadísticas nos muestran que es donde se concentran trabajadores de más edad.

Las 10 ocupaciones más contratadas para menores de 30 años

Ocupación	Contratos Jóvenes
Camareros asalariados	188.352
Vendedores en tiendas y almacenes	122.462
Peones de las industrias manufactureras	91.633
Monitores de actividades recreativas y deportivas	46.619
Peones de transporte de mercancías y descargadores	41.463
Promotores de venta	28.988
Administrativo con atención al público no clasificado	23.866
Administrativo sin atención al público no clasificado	21.330
Enfermeros no especializados	16.482
Bañistas socorristas	15.820

Fuente: Servicio Público de Empleo Estatal. 3º trim. 2011.

Tal y como se muestra en el cuadro proporcionado por el INEM en su Boletín Trimestral del Mercado de Trabajo, se han seleccionado las 20 ocupaciones con mayor número de contratos dirigidos a jóvenes y

Datos sobre ocupación juvenil

cuya tasa supera la tasa oficial de contratación (que es del 41,71%), se observa que las profesiones de camarero y afines, los vendedores de tiendas (de cualquier rama), trabajos de carga y descarga, así como animadores socioculturales, son los más ofertados para este tramo de edad.

Si además nos fijamos en esa misma fuente pero con los datos correspondientes al primer trimestre de 2009, relativos a enero, febrero y marzo, nos encontramos que la profesión de guía y azafata de tierra era la que más jóvenes había empleado (con una tasa del 73,69% del personal contratado) y en segundo lugar tenemos a los recepcionistas de establecimientos, con una tasa del 69%.

Las 10 ocupaciones más demandadas por menores de 30 años

Ocupación	Jóvenes parados
Vendedores en tiendas y almacenes	126.692
Peones de las industrias manufactureras	87.260
Camareros asalariados	47.787
Peones de la construcción de edificios	44.997
Peones del transporte de mercancías	26.722
Reponedores	17.978
Electricistas de la construcción y afines	15.155
Peluqueros	14.956
Mecánicos y ajustadores de vehículos de motor	14.287
Cajeros y taquilleros (excepto bancos)	13.657

Fuente: Servicio Público de Empleo Estatal. 3º trim. 2011.

En cualquier caso, la información que ofrece el Boletín del INEM depende en gran medida de la demanda del trabajo de temporada. Sin embargo, ese hecho es el que caracteriza a estos empleos, en su mayoría como trabajos temporales y por lo tanto, sin proyección a largo plazo.

Por el contrario, los jóvenes demandan empleos para los que están preparados, por ejemplo, para ejercer como peluqueros/as o electricistas se necesita formación adecuada y pese a ser estas profesiones demandadas por los jóvenes del Servicio Público de Empleo Estatal en este trimestre, no parece que se generen vacantes para el periodo objeto de estudio.

En cuanto a los autónomos, señalar que el incremento en el desempleo de los autónomos jóvenes implica que muchos de ellos fracasan en sus proyec-

tos porque no pueden hacer frente a los costes de local y apenas hay crédito, además de la burocracia y los trámites que trae consigo auto-emplearse.

También influyen de manera directa las intenciones de consumo de los ciudadanos, lo que afecta negativamente a los pequeños negocios de los autónomos que siguen en activo.

No obstante, con la Estrategia Española de Empleo se establecen nuevos itinerarios para la ocupación profesional, el incentivo de los contratos de formación para jóvenes y así como una prioridad el apoyo a los emprendedores. Sin embargo, esta Estrategia crea un vacío legal al derogar normas actuales, en particular las del Fomento del Empleo Autónomo, para dictar nuevas medidas que quedan en manos de las Comunidades Autónomas. En este sentido, nuestra Organización insta a los Gobiernos autonómicos para que establezcan estas nuevas normas como prioridad de sus políticas, incorporándolas a los primeros decretos autonómicos o leyes que en este momento se encuentren en tramitación.

Por lo tanto, sería necesario establecer un conjunto de prioridades a nivel nacional, para lo que sería conveniente la aprobación de un Plan Nacional de Autoempleo y Trabajo Autónomo que estableciera las reglas generales y principales instrumentos de acción en esta materia.

La contratación indefinida y la temporal se equiparan. Se han realizado 1.403.700 contratos indefinidos y 1.413.000 temporales a menores de 30 años

Datos sobre contratación juvenil

De los asalariados de todas las edades, 11.228.900 tenían contrato indefinido (160.600 menos que en el trimestre anterior, el 1,41% menos) y 3.950.400 un contrato temporal (47.600 más, el 1,22% más).

Si hacemos un análisis del tipo de contratos para los menores de 30 años podemos observar que por primera vez, la contratación indefinida y la temporal se equiparan.

Concretamente, del conjunto de contratos temporales registrados, son los de duración determinada los que siguen siendo los más numerosos. Dentro de esta categoría, destacan los contratos por obra o servicio determinado con 473.600 contratos destinados a menores de 30 años en este trimestre y los contratos eventuales por circunstancias de la producción, donde en dicho periodo del presente año se realizaron 284.800. Ambos contratos temporales han aumentado ligeramente respecto al trimestre anterior (en 3.900 el de por circunstancias de la producción y en 2.400 el de obra o servicio).

Donde se ha producido una drástica reducción ha sido en la contratación indefinida. El total de contratos indefinidos realizados a menores de 30 años (que asciende a 1.403.700 en el 3er. trimestre) ha supuesto un descenso de 740.600 contratos con respecto al mismo trimestre de 2010. Y es que la crisis económica que venimos padeciendo ha propiciado no sólo la pérdida de empleo temporal, sino que ha supuesto un alto nivel de destrucción de puestos de trabajo indefinidos.

Otras modalidades contractuales de carácter temporal como la temporal para aprendizaje, formación o práctica o los periodos de prueba, también han descendido pero no tienen la relevancia de otros contratos pues apenas representan el 2% de los realizados a jóvenes.

La ocupación de los autónomos bajó en 33.200 hasta los 2.969.000, el 1,11% menos que en el trimestre anterior

El cuadro que presentamos es muy gráfico, pues muestra la evolución de la contratación por trimestres en el conjunto de jóvenes menores de 30 años. Y es que por tramos de edad se observa la misma tendencia en la contratación.

Los contratos formativos y los de prácticas no tienen especial incidencia sobre el total de la contratación tan sólo alcanzan el 1%, respectivamente, así como otras modalidades, entre las que se encuentran los realizados a minusválidos, tanto indefinidos como temporales, y el contrato de relevo, tal y como se muestra en el cuadro adjunto.

Por tanto, el balance que hacemos es que la contratación en los jóvenes, al igual que las condiciones de trabajo continúan deteriorándose tal y como viene sucediéndose desde trimestres anteriores.

Asalariados por tipo de contrato o relación laboral y grupo de edad					
Ambos sexos	2011 TIII	2011 TII	2011 TI	2010 TIV	2010 TIII
TOTAL CONTRATACIÓN	2816,8	2803,6	2792,1	2953,2	3122,1
DURACIÓN INDEFINIDA: TOTAL	1403,7	1453,2	1525,2	1596,1	1649,5
Duración indefinida: Permanente a lo largo del tiempo	1368,3	1416,2	1497	1568	1617,3
Duración indefinida: Discontinuo	35,4	37,1	28,1	28,1	32,1
TEMPORAL: TOTAL	1413	1350,5	1266,9	1357,1	1472,6
Temporal: Eventual por circunstancias de la producción	284,8	280,9	241,1	249,6	264,8
Temporal: De aprendizaje, formación o práctica	114,5	106,1	96,1	108,8	114,5
Temporal: Estacional o de temporada	158,8	100,2	77,1	89,9	145,4
Temporal: En periodo de prueba	15,6	20,5	13,8	16,5	23,4
Temporal: Cubre la ausencia total o parcial de otro trabajador	138,1	113,3	116,3	136,8	147,6
Temporal: Para obra o servicio determinado	473,6	471,2	469,4	498,6	504,3
Temporal: Verbal, no incluido en las opciones anteriores	69,8	96	98,6	88	96
Temporal: Otro tipo	28,7	34,6	31,4	30,5	27,5
Temporal: No sabe	129,2	127,4	123,3	138,2	149,2

FUENTE: EPA, 3º trimestre de 2011. (Unidades: Miles de personas)

Conclusiones

Así a la vista de los datos es una necesidad abordar el problema del desempleo de manera inmediata, así como cambiar el modelo productivo para lograr salir de la crisis. Descartando aquellas medidas que impliquen recortes en las prestaciones sociales; las cuales provocarían una caída de la renta de las familias, mayor endeudamiento, más desconfianza y menor consumo, lo que no favorece para una recuperación económica, sino que provoca un ciclo recesivo.

En este sentido, consideramos necesarias medidas que afronten los verdaderos problemas y adopten las soluciones a la crisis internacional originada en el sector financiero, y marcar como objetivo la creación de empleo.

Por un lado, hay que dar prioridad a los problemas inmediatos, como es el acabar con la destrucción de empleo y evitar que las altas tasas de paro se conviertan en estructurales. Para ello, es necesario recuperar las medidas de estímulo de la actividad económica hasta que las tasas de empleo vuelvan a situarse a los niveles previos a la crisis.

Por otro lado, se debería hacer una apuesta decidida por las políticas de oferta para lograr la transformación del modelo productivo. Las inversiones públicas y privadas en educación, formación, I+D+i, TICs, en calidad, medio ambiente y ahorro energético y en una política tecnológica e industrial adecuada a las necesidades económicas actuales, que permitan un incremento de la productividad, una mejora de la competitividad para poder crear más y mejores empleos.

Lo más preocupante de los datos ofrecidos en este Boletín es que:

- ▶ Se trata de un nuevo récord negativo en el número total de desempleados
- ▶ La tasa de paro general alcanza ya el 21,5%, la más elevada desde el cuarto trimestre de 1996
- ▶ Los hogares con todos sus miembros en paro suben en 57.700 hasta situarse en los 1,4 millones

