

Análisis del mercado de trabajo

Los datos del primer trimestre nos muestran que el número de ocupados desciende en 374.300 personas respecto al trimestre anterior, hasta situarse en 17.433.200 personas (incluyendo todos los tramos de edad). También, señalar que la ocupación desciende en todas las edades. Pero lo más significativo es el descenso del nivel de ocupación para el colectivo joven. Concretamente, el número de ocupados hombres de entre 25 y 29 años ha descendido en 70.200, mientras que para las mujeres de ese tramo de edad el descenso es de 41.100 mujeres jóvenes.

Ocupados por grupo de edad

	Trimestre actual	Variación sobre el trim. anterior		Variación sobre igual trim. del año anterior	
		Diferencia	%	Diferencia	%
Total ambos sexos, todas las edades	17.433,2	-374,3	-2,10	-718,5	-3,96
De 16 a 19 años	85,5	-6,7	-7,29	-29,4	-25,60
De 20 a 24 años	765,0	-79,2	-9,38	-163,5	-17,61
De 25 a 29 años	1.789,8	-111,3	-5,85	-195,5	-9,85
De 30 a 34 años	2.566,5	-74,4	-2,82	-188,8	-6,85
TOTAL JOVENES	5.206,8	-271,6		-577,2	
Total hombres, todas las edades	9.527,3	-278,3	-2,84	-531,7	-5,29
De 16 a 19 años	47,6	-5,2	-9,90	-21,7	-31,30
De 20 a 24 años	380,8	-44,1	-10,38	-86,8	-18,56
De 25 a 29 años	912,0	-70,2	-7,14	-111,2	-10,87
De 30 a 34 años	1.369,4	-47,2	-3,33	-133,9	-8,90
TOTAL HOMBRES JOVENES	2.709,8	-166,7		-353,6	
Total mujeres, todas las edades	7.905,9	-96,0	-1,20	-186,8	-2,31
De 16 a 19 años	38,0	-1,5	-3,79	-7,8	-16,98
De 20 a 24 años	384,2	-35,1	-8,37	-76,8	-16,65
De 25 a 29 años	877,9	-41,1	-4,47	-84,3	-8,76
De 30 a 34 años	1.197,1	-27,3	-2,23	-54,9	-4,39
TOTAL MUJERES JOVENES	2.497,2	-105,0		-223,8	

Fuente: EPA, 1ER. TRIMESTRE DE 2012. Unidades: Valores absolutos en miles de personas

El paro juvenil en nuestro país es un problema estructural, por ello, los problemas latentes que tiene nuestro mercado laboral se ven agravados en época de crisis. Concretamente, los altos niveles de temporalidad que han caracterizado a la contratación juvenil desde siempre han propiciado que los y las jóvenes fuesen más vulnerables a la hora de conservar sus puestos de trabajo.

Estas situaciones, de precariedad en la juventud no son exclusivas de nuestro país, sin embargo, si se está produciendo a un ritmo mayor que en otras economías.

Concretamente, la OIT en su informe anual señala que el paro juvenil en todo el mundo alcanzará este año el 12,7% y afectará a 75 millones de personas. Según los cálculos de esta organización, la tasa de paro juvenil continuará algunos años más aunque la economía se recupere.

Así pues, la pérdida de empleo, como consecuencia de la crisis afecta a un total de 6.4 millones de jóvenes en todo el mundo, siendo especialmente importante en las economías desarrolladas y la Unión Europea, como es el caso de España. Y a pesar de que persisten diferencias en las tasas de desempleo juvenil entre países, es común el reto que tienen los gobiernos de la UE en el área del empleo juvenil.

La falta de oportunidades para que los y las jóvenes encuentren un trabajo digno es un reto de la economía mundial. Sin embargo, el desafío al que tiene que enfrentarse el Gobierno actual pasa por estimular la economía a corto plazo y promover políticas de crecimiento en los sectores en los que España tenga alguna ventaja competitiva. Entendemos que continuar con una política de recortes no mejorará sino que generará más desempleo e incertidumbre, pues desde la implantación de la Reforma Laboral, el panorama del empleo no sólo no ha mejorado, sino que continúa empeorando, tal y como vamos a comentar a continuación con los datos de la Encuesta de Población Activa (EPA), relativos al primer trimestre de 2012. También, podríamos adelantar, que para el presente año 2012 las tasas de desempleo juvenil no variarán y es que un cambio legislativo en materia laboral, sin hacer fluir el crédito o estimular la economía, difícilmente generará por sí sólo nuevos puestos de trabajo.

Análisis del desempleo

La crisis económica puso fin a la disminución de la tasa mundial de desempleo juvenil (periodo 2002-2007). Desde 2007, la tasa mundial de desempleo juvenil ha comenzado a incrementarse. El aumento ocurrido entre 2008 y el periodo más alto de la crisis económica de 2009 borró logros alcanzados en los años anteriores, tales como el cheque bebé o las ayudas al alquiler juvenil (renta joven de emancipación), en el ámbito nacional.

Los datos de la EPA, relativos al 1er. trimestre de 2012 muestran que la tasa de paro general ha subido casi 2 puntos respecto al trimestre anterior, situándose en el 24,44%. Sin embargo, la tasa de paro juvenil asciende a 43,8% para los menores de 35 años, siendo el dato especialmente preocupante para los menores de 25 años, cuya tasa de paro alcanzó el 52% en el primer trimestre de este año. Por edades, las tasas de paro más elevadas (40% o más) fueron para el grupo de 16 a 24 años, tal y como se muestra en el cuadro adjunto.

Tasas de Paro por sexo y grupo de edad

2012TI	Ambos sexos		
	Hombres	Mujeres	
De 16 a 19 años	71,45	71,22	71,73
De 20 a 24 años	48,06	50,34	45,57
De 25 a 29 años	31,17	32,90	29,28
De 30 a 34 años	24,53	24,85	24,17
Total jóvenes	43,80		

Fuente: EPA, 1er. Trim. de 2012. Unidades: En porcentajes

Con respecto a la influencia de la formación en el mercado laboral, las tasas de paro más elevadas se dieron entre personas que siguieron programas de formación básica y desarrollo personal (26,7%) mientras que las más bajas fueron entre las formadas en educación (9,63%) y en salud y servicios sociales

(11,65%). También, las tasas de paro aumentaron en todos los sectores de formación salvo en Artes y humanidades y en servicios. Las más altas (82%) se dieron en ciencias, mecánica y electrónica, industria manufacturera y construcción. No olvidemos que este sector ha sido el más castigado por la crisis económica.

Consecuentemente, el número de personas desempleadas ha aumentado este trimestre en 365.900 personas y se sitúa en 5.639.500 (para todas las edades). De ellos, la cifra de jóvenes en paro asciende a 2.566.600.

Parados por sexo y grupo de edad

	Ambos sexos	Hombres	Mujeres
Total jóvenes	2.566,6	1.403,8	1.162,9
De 16 a 19 años	214,1	117,8	96,3
De 20 a 24 años	707,7	386,0	321,7
De 25 a 29 años	810,5	447,2	363,4
De 30 a 34 años	834,3	452,8	381,5

FUENTE: EPA, 1er. trim. de 2012.
(Unidades: valores absolutos en miles de personas)

Además, el paro juvenil es más intenso entre los hombres que entre las mujeres. El aumento del desempleo respecto al primer trimestre fue moderado (un 8% más) si se compara con otros grupos de edad. Pero lo más significativo del dato es la pérdida de ocupación. En términos anuales se registra una pérdida de empleo cercana al 20%, cinco veces más que la destrucción total de puestos de trabajo (-4%).



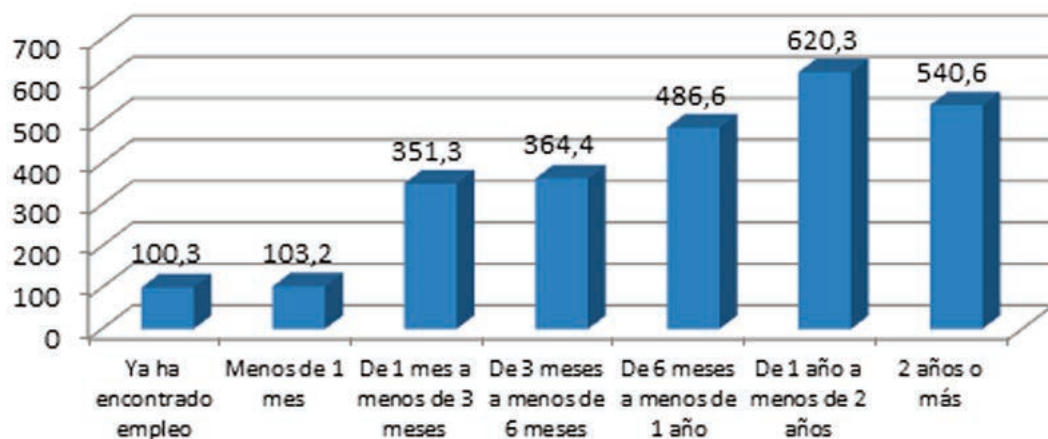
Evolución del desempleo juvenil, por sexo y grupo de edad	1er. Trimestre 2012	4º Trimestre 2011	3er. Trimestre 2011	2º Trimestre 2011	1º Trimestre 2011
<i>Total ambos sexos para todas las edades</i>	5639,5	5273,6	4978,3	4833,7	4910,2
De 16 a 19 años	214,1	208,7	236,1	219	214,6
De 20 a 24 años	707,7	675,4	681,8	667,6	652,6
De 25 a 29 años	810,5	739,7	707,3	707,8	743,2
De 30 a 34 años	834,3	793,1	735,2	751,7	764,3
TOTAL JÓVENES AMBOS SEXOS	2566,6	2416,9	2360,4	2346,1	2374,7
<i>Total hombres de todas las edades</i>	3023,8	2840,1	2674	2608,1	2635
De 16 a 19 años	117,8	119	135,4	123,9	122,7
De 20 a 24 años	386	369,6	362,9	364,5	359,2
De 25 a 29 años	447,2	397,3	382,2	379,5	399,2
De 30 a 34 años	452,8	429,2	398	392,3	402,5
TOTAL HOMBRES JÓVENES	1403,8	1315,1	1278,5	1260,2	1283,6
<i>Total mujeres de todas las edades</i>	2615,7	2433,6	2304,4	2225,6	2275,2
De 16 a 19 años	96,3	89,8	100,7	95,1	91,9
De 20 a 24 años	321,7	305,8	318,9	303,1	293,4
De 25 a 29 años	363,4	342,4	325,1	328,3	343,9
De 30 a 34 años	381,5	363,9	337,3	359,4	361,8
TOTAL MUJERES JÓVENES	1162,9	1101,9	1082	1085,9	1091

FUENTE: EPA, 1er. trimestre de 2012. (Unidades: Valores absolutos en miles de personas)

Por otro lado, hemos de señalar que el número de desempleados de larga duración también ha aumentado. Concretamente, el número de desempleados que se quedaron sin empleo hace tres años o más aumentó un 43% en 2011, hasta situarse en un

total de 704.900 personas. Lo que supone un 15,4% del total de los desempleados y 3,9 puntos más que en 2010. Y es que cada vez se tarda tiempo en encontrar un empleo, tal y como muestra el gráfico adjunto.

Parados jóvenes por tiempo de búsqueda de empleo



Fuente: EPA, 1ER. TRIMESTRE DE 2012. Unidades: Valores absolutos en miles de personas.

Además, se observa que la mayoría de las y los parados procedieron de una situación de empleo anterior. De hecho, para el 52,1% el principal motivo de llegar al paro fue el término de su contrato. En 2011, de los 4,58 millones de parados, 2.390.700 lo fueron porque finalizó su contrato, el 7,72% más que en 2010.

En ese año también, 1.067.400 trabajadores se quedaron en el paro por despido o supresión del puesto, incluidos los ERE; 58.000 por enfermedad o incapacidad; 39.900 por realizar estudios o recibir formación; 23.100 por cuidado de niños, de adultos enfermos, incapacitados o mayores. Hubo además 8.800 que se fueron al paro por otras responsabilidades familiares y 11.500 por jubilación normal o anticipada.

La destrucción de empleo está afectando tanto a las y los trabajadores por cuenta ajena, como a las y los trabajadores por cuenta propia. De hecho, la crisis ha destruido desde 2008 más de 170.000 negocios en nuestro país, lo que ha repercutido en la pérdida de muchos más puestos de trabajo. Basta con salir a la calle para comprobar sus devastadores efectos. El cierre de pequeños negocios, afecta también a las y los trabajadores por cuenta ajena que están contratados en esas empresas.

Frente a este dato de destrucción de empleo aparece un ligero aumento del número de trabajadores por cuenta propia en 46.300 personas, en lo que respecta al número de empresarios sin asalariados y aunque no tenemos datos concretos de jóvenes, entendemos que su motivación para trabajar por cuenta propia es debida a la falta de expectativas laborales que existe hoy en día.

A pesar de la crisis económica, están proliferando oficios como los de zapatero o costurera, que sobreviven pese a la expansión de productos de bajo coste, los cuales constituyen una amenaza para ellos, pero no son los más demandados por la juventud.

Hoy en día, los y las jóvenes con FP que buscan empleo, los demandan en el ámbito de la hostelería, la administración, el comercio y la informática o las comunicaciones.

Por otro lado, si analizamos el número de jóvenes que buscan su primer empleo observaremos un ligero aumento (en 10.100 personas) respecto al trimestre anterior, alcanzando la cifra de 390.500 jóvenes. El aumento producido para el conjunto de la población fue de 12.800 personas, dado que más de la mitad de la gente joven que quiere trabajar están en paro.

Desempleados jóvenes que buscan su primer empleo	1er. Trimestre 2012	4º Trimestre 2011	3er. Trimestre 2011	2º Trimestre 2011	1º Trimestre 2011
<i>Total todas las edades</i>	456	443,2	458,2	410,1	373,8
De 16 a 19 años	135,9	133,6	156	141,8	124,1
De 20 a 24 años	166,3	157,1	163,1	132,4	127
De 25 a 29 años	63,6	67,6	60,9	58,1	54,5
De 30 a 34 años	24,7	22,1	20	23,4	20,2
TOTAL JÓVENES	390,5	380,4	400	355,7	325,8

FUENTE: EPA, 1er. trimestre de 2012. (Unidades: Valores absolutos en miles de personas)

Ante esta situación, muchos jóvenes deciden continuar sus estudios o retomarlos, pues son conscientes de que el mercado laboral ofrece mejores oportunidades a aquellos que están mejor preparados. Además, la cobertura económica que brinda la

familia está en la base de este fenómeno. Sin embargo, el hecho de que cada vez haya más miembros de la unidad familiar desempleados, hace que los y las jóvenes que lo necesiten estén en búsqueda activa de empleo.

Datos sobre ocupación juvenil

Ante este panorama tan desalentador resulta fácil pensar que un trabajo para toda la vida con el mismo empleador ya no va a ser la norma general, la mayoría de las y los trabajadores jóvenes cambian varias veces de empresa, y muchos de los trabajos actuales y futuros se desarrollan en PYMES. Además, el trabajo por cuenta propia, tal y como hemos comentado al analizar el desempleo, es una opción tenida en cuenta por quienes ayudan al colectivo joven a planear sus itinerarios profesionales. Sin embargo, éstos deben tener más oportunidades de recibir apoyo y asesoramiento sobre las ofertas de empleo disponibles y lo que son los empleos de calidad. Casi toda la juventud aspira a conseguir un empleo que les permita desarrollarse en el plano profesional y personal, pero a veces sus aspiraciones no casan con la oferta de empleo disponible en el mercado. Por eso es importante conocer y analizar cómo es el empleo que se oferta y cuáles son las características de la ocupación en nuestro país.

En este sentido, debemos señalar que los datos del primer trimestre nos muestran que el número de ocupados descendiendo en 374.300 personas respecto al trimestre anterior, hasta situarse en 17.433.200 personas (incluyendo todos los tramos de edad). Y aunque la ocupación descende en todas las edades, lo más significativo es el descenso del nivel de ocupación para los jóvenes. Concretamente, el número de ocupados hombres de entre 25 y 29 años ha descendido en 70.200, mientras que para las mujeres de ese tramo de edad el descenso es de 41.100 mujeres jóvenes.

Ocupados por grupo de edad	Trimestre actual	Variación sobre trim. anterior		Variación sobre igual trim. del año anterior	
		Diferencia	%	Diferencia	%
De 16 a 19 años	85,5	-6,7	-7,29	-29,4	-25,60
De 20 a 24 años	765,0	-79,2	-9,38	-163,5	-17,61
De 25 a 29 años	1.789,8	-111,3	-5,85	-195,5	-9,85
De 30 a 34 años	2.566,5	-74,4	-2,82	-188,8	-6,85
Total ambos sexos para todas las edades	17.433,2	-374,3	-2,10	-718,5	-3,96

FUENTE: EPA, 1er. trimestre de 2012. (Valores absolutos en miles de personas y porcentaje)

Situación de los trabajadores en el mercado laboral

El número de personas asalariadas con contrato indefinido ha disminuido en 241.400 respecto al primer trimestre de 2011, hasta situarse en 1.283.800 el total de jóvenes asalariados y asalariadas con contrato indefinido en el mismo trimestre del presente año.

Pero esta reducción del número de asalariados también se ha dado en jóvenes con un contrato temporal; donde el descenso ha afectado a 137.300 jóvenes respecto al año anterior.

Asalariados por tipo de contrato o relación laboral				
Ambos sexos	16 a 19 años	20 a 24 años	25 a 29 años	Total jóvenes
TOTAL CONTRATACIÓN	72,6	703,5	1637,3	2413,4
DURACIÓN INDEFINIDA: TOTAL	13,4	287,3	983,1	1283,8
- Permanente a lo largo del tiempo	13,4	279,5	961,8	1254,7
- Discontinuo	--	7,8	21,3	29,1
TEMPORAL: TOTAL	59,2	416,2	654,2	1129,6
- Eventual por circunstancias de la producción	13,2	84,9	133,1	231,2
- De aprendizaje, formación o práctica	5,1	38,5	49	92,6
- Estacional o de temporada	4,5	26,8	42,1	73,4
- En periodo de prueba	0,7	4,6	11,9	17,2
- Cubre la ausencia total o parcial de otro trabajador	1	34,9	61	96,9
- Para obra o servicio determinado	17,4	141,7	232,5	391,6
- Verbal, no incluido en las opciones anteriores	10,6	23,8	39,8	74,2
- Otro tipo	0,6	4,3	20,3	25,2
- No sabe	6,1	56,7	64,5	127,3

FUENTE: EPA, 1er. trimestre de 2012. (Unidades: Valores absolutos en miles de personas)

Respecto a otras modalidades de contratación dirigidas a jóvenes, hay que señalar que el nuevo real decreto-ley empeora aún más el contrato para la formación y el aprendizaje, pues eleva el límite de edad a los 30 años hasta que la tasa de desempleo se reduzca al 15%; se fija su duración en el tiempo máximo (tres años) y se desvincula el contrato de la posibilidad de obtener la titulación correspondiente a la Educación Secundaria Obligatoria (ESO), a través de la formación, para quienes no la tuvieran con anterioridad.

Además, la Reforma aprobada por el Gobierno no solo no generará más empleo, sino que empeorará las condiciones laborales de la juventud. Dado que la normativa les condena a seguir en desempleo en la mayoría de los casos.

Empleo temporal y trabajo a tiempo parcial

En la actualidad, hay todavía mucha gente empleada en trabajos de baja calidad, temporales o de otro tipo, que no están a la altura de sus aspiraciones y que a menudo no tienen la posibilidad de pasar a puestos indefinidos y/o mejor remunerados.

Además, la gran apuesta gubernamental sigue siendo la contratación a tiempo parcial para jóvenes en paro, lo que supone en definitiva, marginar al colectivo juvenil al subempleo, con salarios que no alcanzan para cubrir las necesidades mínimas para la emancipación. Esto también condicionará a la juventud que ya tiene un empleo, dado que sus perspectivas de mantenerlo en unas condiciones dignas, tampoco son muy halagüeñas.

El crecimiento del empleo temporal y del trabajo a tiempo parcial en la última década, principalmente desde la crisis económica, sugiere que este tipo de contrato es cada vez más utilizado, contemplándose a veces como la única opción disponible. Estas situaciones, que no son exclusivas de nuestro país, aunque aquí se producen en mayor medida, hace que los y las jóvenes tengan peor transición a un mercado de trabajo de calidad y con derechos. Y es que es sabido que si no se comienza bien en el mercado laboral o si transcurre mucho tiempo antes de conseguir el primer empleo, esto influirá en el tipo de trabajo y en los ingresos futuros, que serán mucho más precarios.

La precariedad laboral juvenil les hace estar más expuestos al desempleo; además de afectar a otras parcelas personales, como falta de autoestima o motivación que les lleva en algunos casos a pensar que la culpa es de la persona que sufre la situación y en otros casos a dejar de buscar trabajo con la intención de formarse y así poder encontrar mejores opciones de empleo al contar con una mayor preparación.

Desde UGT Juventud, pensamos que es muy difícil salir del "círculo de la precariedad". Los y las jóvenes son los que más están sufriendo las consecuencias de la crisis económica, tanto, que existe el riesgo de que nos enfrentemos a una generación perdida, tal como señala la OIT. Para este organismo tener un crecimiento dinámico y un sector privado que contrate es más importante que los ajustes en la legislación laboral, tal y como pensamos desde nuestra organización.

**La dureza
de la crisis
afecta sobre
todo a la
juventud**

**Para
vencerla
se debería
apostar
por nuevas
políticas de
crecimiento**