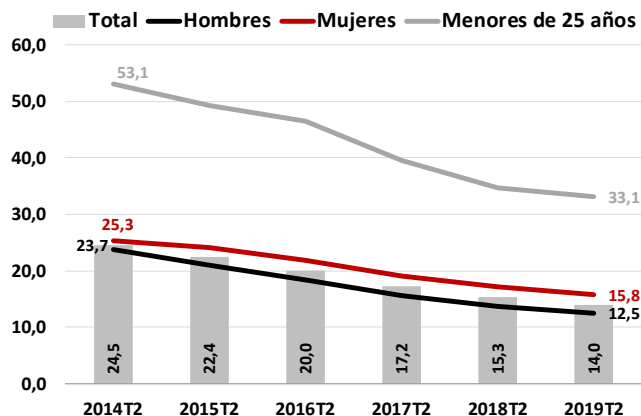


Cuadro de evolución sociolaboral

Número 8 - Septiembre de 2019

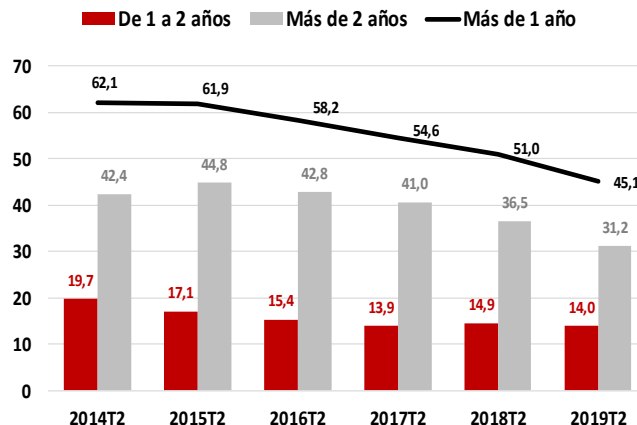
G1 - TASAS DE PARO

Porcentaje de desempleados sobre el total de activos



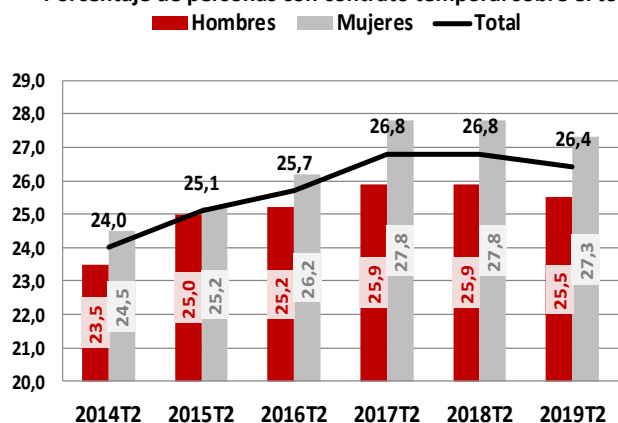
G2 - PARO DE LARGA DURACIÓN

Porcentaje de parados por tiempo de búsqueda



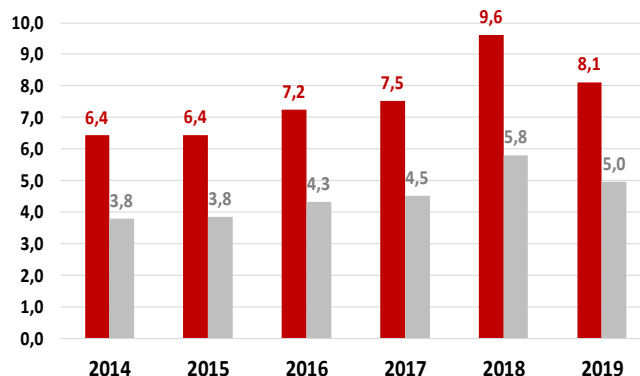
G3 - TASAS DE TEMPORALIDAD

Porcentaje de personas con contrato temporal sobre el total



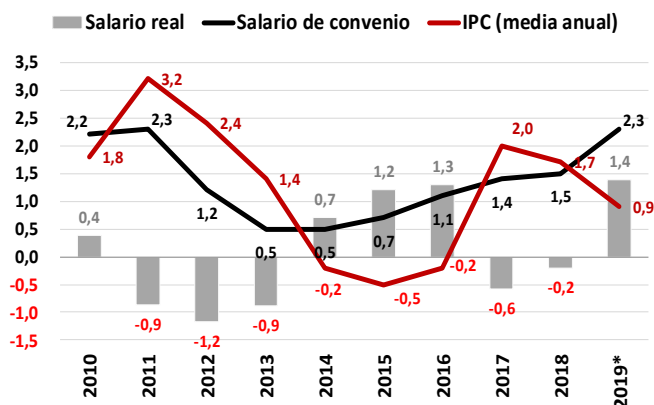
G4 - PESO DE LA CONTRATACIÓN INDEFINIDA

Indef/Total Indef. T Completo/Total
Mes de agosto de cada año



G5 - PODER ADQUISITIVO DE LOS SALARIOS

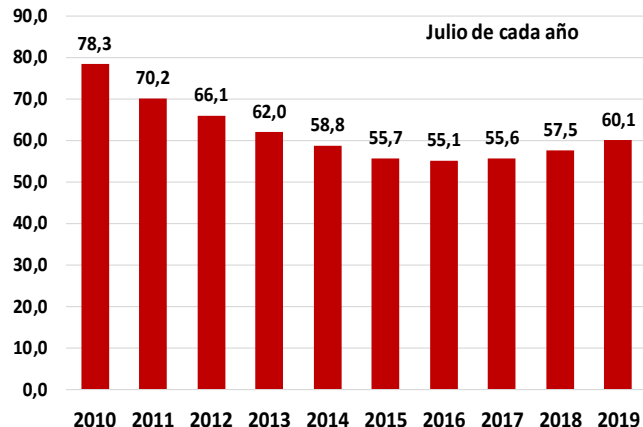
Tasas de variación anual



*Datos hasta julio.

G6 - COBERTURA DE LAS PRESTACIONES POR DESEMPLEO

Porcentaje de beneficiarios sobre total de parados registrados con experiencia laboral



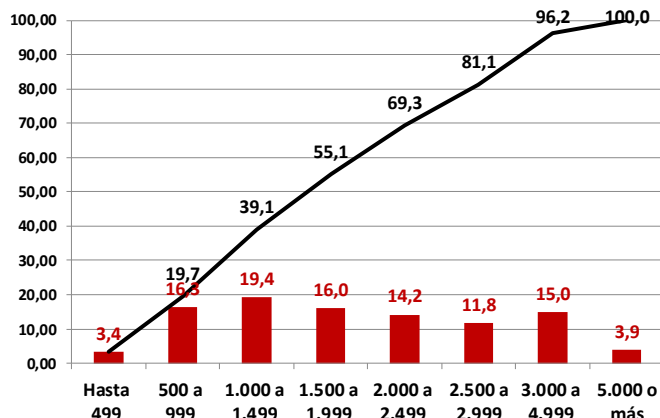
Fuentes: Servicio Estudios de la Confederación de UGT a partir de EPA, INE (G1); EPA, INE (G2); EPA, INE (G3); Estadística de contratos, SEPE (G4); Estadística de convenios, MITRAMISS e IPC, INE (G5); MITRAMISS (G6).

GRÁFICOS DEL MES

G7 – GASTO MENSUAL DE LOS HOGARES
Euros, 2018



G8 –HOGARES POR NIVEL DE INGRESOS
Porcentaje sobre el total, 2018



HOGARES VULNERABLES Y ECONOMÍA MÁS DÉBIL

El 30 de julio el INE publicó los datos de la Encuesta Continua de Presupuestos Familiares. Según estos, el gasto medio por hogar en España en 2018 fue de 27.579 euros al año. Al mes, la cifra resultante son 2.489 euros (G7). Cabe poner en relación esta cifra con el salario medio de nuestro país (datos de 2017), que se sitúa en 23.646 euros (3.933 euros menos), o el salario más frecuente, 17.482 euros (casi 10.100 euros inferior). Estas cifras ofrecen una idea aproximada sobre la insuficiencia de las rentas de las familias para hacer frente a los gastos cotidianos, y la consiguiente necesidad de recurrir al crédito para ello.

Por partidas de gasto, la principal es la vivienda, que absorbe por sí sola tres de cada 10 euros desembolsados (465,06 euros/mes). De aquí la honda preocupación que supone que los precios de la vivienda continúen creciendo a un ritmo superior al 5% anual, y acumulen una subida del 30,7% en los últimos seis años. Tras la vivienda, los mayores capítulos de gasto son los Alimentos y bebidas no alcohólicas (351.94 euros/mes, el 14,1% del total) y los Transportes (315,85 euros, el 12,7%). En conjunto, estas tres partidas esenciales concentran casi 6 de cada diez euros de gasto de las familias (57,6%).

La misma EPF aporta información sobre la estructura de los hogares en España por nivel de ingresos netos (G8), en la que se aprecia que el tramo más frecuente es el que va de 1.000 euros a 1.500 euros (19,4% de los hogares). En la parte inferior de la distribución se encuentran el 3,4% de los hogares, que ingresan menos de 500 euros netos al mes (en torno a 635.000 hogares y 1,5 millones de personas). Sumando los hogares cuyas rentas son inferiores a 1.500 euros mensuales suponen el 39,1% del total (7,3 millones, compuestos por unos 18,2 millones de personas). En el tramo superior, un 3,9% perciben ingresos de 5.000 euros o más al mes.

La ralentización del crecimiento que se viene constatando requiere que las familias posean ingresos suficientes para sostener su consumo, componente esencial de la demanda interna, sin recurrir de manera excesiva al crédito. Para ello, la existencia de salarios adecuados, que mejoren su capacidad de compra, es imprescindible. En los últimos meses hay indicios de que están aumentando de manera algo más acorde con la situación expansiva que vivimos desde 2014 (aumento medio de convenio del 2,3% hasta julio, y del 3,8% para convenios nuevos), ayudados además por la moderación de la inflación, que no repunta pese a los cuantiosos estímulos monetarios del BCE (tasa anual en agosto del 0,5%, y media del 1% en lo que va de año).

Sin embargo, la elevada precariedad laboral genera una situación de desprotección, inseguridad e insuficiencia de horas trabajadas que retrae el gasto de las familias y eleva su vulnerabilidad económica. Los datos de paro y afiliación de agosto, además de ser negativos en términos cuantitativos (54.731 parados registrados más y 212.984 ocupados medios menos, los peores datos de un mes de agosto desde 2010 y 2008, respectivamente), ofrecieron nuevas muestras de esta penosa realidad. Entre ellos, destacó la caída, por séptimo mes consecutivo, de los contratos indefinidos en términos anuales (-19,9%), suponiendo solo el 8,1% del volumen total de contratación.

Por todo ello, es necesaria una nueva estrategia económica, que ponga el acento en la reducción de las desigualdades, en el fortalecimiento de la industria y en la erradicación de la precariedad del empleo. Todo ello requiere de la existencia de un gobierno estable, que adopte un programa común de progreso al servicio de las necesidades de nuestra economía y de la ciudadanía.

PANEL DE DATOS DE COYUNTURA

			Unidad	2018	2019	Evolución reciente			
						Dato anterior		Último dato	
PRODUCCIÓN Y MERCADO DE TRABAJO									
PIB		Tasa de crecimiento real anual	Var. %	2,6	2,3	1T/19	2,4	2T/19	(*) 2,3
		Tasa de crecimiento zona euro	Var. %	1,9	1,1	1T/19	1,2	2T/19	1,1
Empleo	Ocupados	Ocupados totales (EPA)	Miles	19.328	19.638	1T/19	19.471,1	2T/19	19.804,9
		Tasa crecimiento anual	%	2,7	2,8		3,2		2,4
		Afiliados (Seguridad Social)	Miles	18.788,1	19.227,1	jul-19	19.533,2	ago-19	19.320,2
		Tasa crecimiento anual	Var. %	3,1	2,8		2,6		2,5
Calidad del empleo	Asalariados por tipo de contrato	Total	Miles	16.234,2	16.523	1T/19	16.357,7	2T/19	16.688,3
		Contrato indefinido		11.882,3	12.206		12.124,0		12.288,5
		Contrato temporal		4.351,9	4.317		4.233,7		4.399,8
	Tasa de temporalidad	Total	%	26,8	26,2	1T/19	25,9	2T/19	26,4
		Sector público		25,4	27,5		26,8		28,2
		Sector privado		27,1	25,8		25,6		25,9
	Contratos (SEPE)	Total realizados	Miles	22.291,7	14.688,3	jul-19	2.179,5	ago-19	1.519,9
		Indefinidos sobre total	%	10,3	9,3		8,5		8,1
Desempleo	Desempleados	Total	Miles	3.479,1	3.292	1T/19	3.354,2	2T/19	3.230,6
		Hombres		1.674,6	1.552		1.570,5		1.534,1
		Mujeres		1.804,6	1.740		1.783,8		1.696,5
		Parados registrados (SEPE)	Miles	3.279,1	3.145,7	jul-19	3.011,4	ago-19	3.065,8
	Tasa de paro	Total	%	15,3	14,4	1T/19	14,7	2T/19	14,0
		Hombres		13,7	12,7		12,9		12,5
		Mujeres		17,0	16,2		16,7		15,8
	Prestaciones	Beneficiarios prestaciones	Miles	1.804,7	1.819,6	jun-19	1.745,5	jul-19	1.748,7
		Tasa de cobertura	%	58,2	61,3		61,4		66,1
PRECIOS Y SALARIOS									
Precios	IPC	General	Var. %	1,7	(*) 0,9	jul-19	0,5	ago-19	(*) 0,3
		Zona euro		1,8	(*) 1,1		1,0		(*) 1,1
Salarios	Negociación colectiva	Aumento salarial pactado	Var. %	1,79	2,29	jun-19	2,20	jul-19	2,29
		Convenios totales	Unidades	4.438	2.936		2.762		2.936
		Trabajadores afectados	Miles	10.578,7	8.261,2		7.566,2		8.261,2
	Encuesta Trimestral de Coste Laboral	Coste laboral total	€/mes	2.573,1	2.550,3	4T/18	2.692,5	1T/19	2.550,3
		Variación anual	Var. %	1,0	2,1		0,9		2,1
		Coste salarial total	€/mes	1.919,4	1.876,2		2.039,0		1.876,2
		Variación anual	Var. %	1,0	1,7		0,9		1,7
	Contabilidad Nacional	Remuneración por asalariado	Var. %	0,9	(*) 1,8	1T/19	1,1	2T/19	(*) 1,8
Coste Laboral Unitario			0,8	(*) 2,1		2,1		(*) 2,1	

(*) Estimación adelantada

Fuentes: Servicio de Estudios de la Confederación de UGT a partir de EPA, CNTR, ETCL, IPC (INE), Estadísticas de contratos (SEPE) y Afiliación a la Seguridad Social (MITRAMISS) y Eurostat.